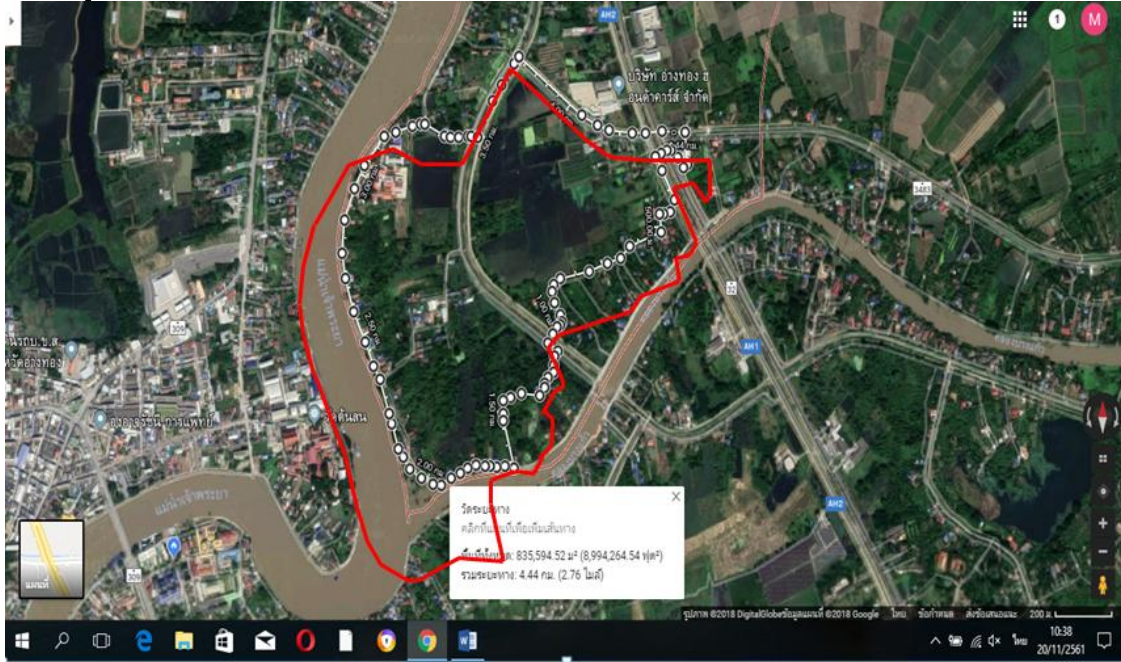


หมู่ที่ ๑ ตำบล ตลาดกรวด อำเภอเมืองอ่างทอง จังหวัด อ่างทอง

ส่วนที่ ๑ ข้อมูลทั่วไปของหมู่บ้าน

๑.แผนที่หมู่บ้าน



๒. ประวัติความเป็นมาของหมู่บ้าน

หมู่บ้านบางแก้ว หมู่ที่ ๑ ตำบลตลาดกรวด มีประวัติความเป็นมาจากคำบอกเล่าของผู้สูงอายุ เป็นหมู่บ้านติดริมแม่น้ำเจ้าพระยา มีตลาดเล็กๆอยู่ในตำบล มีลำคลองไหลผ่าน เป็นลำคลองน้ำไหลจากแม่น้ำเจ้าพระยา มีกรวดทรายในบริเวณตำบลมากมาย ประชาชนจากที่อื่นได้มาซื้อขายกรวดและทรายที่แห่งนี้นั้นเป็นตลาด ดังนั้นราษฎร จึงเรียก ตำบล นี้ว่า ตำบลตลาดกรวด มาจนถึงปัจจุบัน

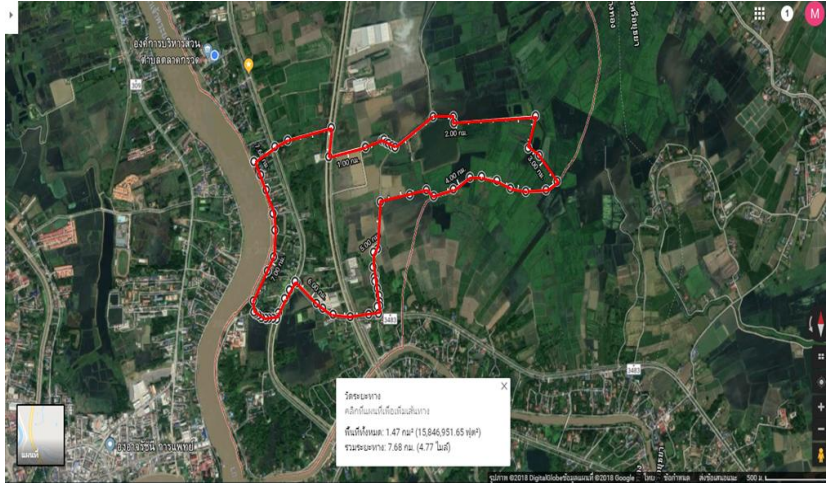
รายนามผู้ใหญ่บ้าน หมู่บ้านบางแก้ว หมู่ที่ ๑ ตลาดกรวด

๑. นาย แพ แก้วกมล
๒. นาย ชื่น แก้วกมล
๓. นาย เชียง อุทัยกาล
๔. นาย ปรีชา เอี่ยมน่ม
๕. นาย สมนึก อิ่มใจเอื้อย
๖. นาย ณรงค์ มโนสุตจิริต
๗. นางสุพรรณษา รอดย้อย (ปัจจุบัน)

๓. พื้นที่ทั้งหมด ๖๖๒ ไร่ หรือ ๐.๘๓๕๒ ตารางกิโลเมตร พิกัด GPS ๑๔.๖๑๑๘๔๙๑,๑๐๐.๔๑๖๒๕๓

บ้าน วัดจำปา หมู่ที่ ๒ ตำบล ตลาดกรวด ข้อมูลทั่วไปของหมู่บ้าน

๑.แผนที่หมู่บ้าน



พื้นที่หมู่ที่ ๒ พื้นที่ ๙๑๘ ไร่

๒. ประวัติความเป็นมาของหมู่บ้าน

หมู่ที่ ๒ บ้านวัดจำปา ตำบลตลาดกรวด ที่มีชื่อบ้านวัดจำปา ด้วยในพื้นที่มีวัดร้างชื่อวัดจำปาตั้งอยู่ ซึ่งเป็นวัดที่เก่าแก่อายุประมาณ ๓๐๐ กว่าปี ซึ่งอยู่ในสมัยอยุธยาตอนปลายในราว พ.ศ. ๒๒๔๖ – ๒๒๕๑ ในพุทธศตวรรษที่ ๒๒ ของสมเด็จพระเจ้าสรรเพชญ์ที่ ๘ (พระเจ้าเสือ) โดยมีท่านมหาเศรษฐีกรมจักรพรรดิได้สละทรัพย์ ข้าวของเงินทอง และชาวบ้านได้ร่วมกัน สร้างวัดขึ้น เพื่อประดิษฐานองค์หลวงพ่อวัดจำปาที่ลอยน้ำมา สร้างเสร็จแล้วจึงได้จัดงานสมโภช ๙ วัน ๙ คืน และต่อมาในราวปี ๒๓๑๐ วัดจำปาที่เคยรุ่งเรืองมาก่อนก็ถูกกองทัพพม่าที่ยกทัพมาตีกรุงศรีอยุธยา ซึ่งเป็นทางผ่านก็ถูกเผาทำลายเสียหาย คงเหลือไว้แต่เพียงองค์หลวงพ่อจำปาและต้นโพธิ์เก่าแก่ที่อยู่คู่กับวัดมา ซึ่งมีความใหญ่ประมาณ ๑๐ คนโอบ ต่อมาชาวบ้านและผู้มีจิตศรัทธา ได้ช่วยกันบูรณทำเพิง ทำร่ม เพื่อไม่ให้องค์หลวงพ่อจำปา ตากแดด ตากฝน หลายต่อหลายครั้งจนถึงปัจจุบัน รายนามผู้ใหญ่บ้าน หมู่ที่ ๒

- ๑ นายบุญมา กล้าแพร
- ๒ นายถุง เข้มทอง
- ๓ นายทรงชัย เฉลิมน้อม
- ๔ นายสำเนียง สิทธิบาล
- ๕ นายณัฐพงษ์ ฤทธิอ่อนก(ปัจจุบัน)

๓.พื้นที่ทั้งหมด

๙๑๘ ไร่ หรือ ๑.๗๔ ตารางกิโลเมตร พิกัด GPS ๑๔.๖๐๓๙๘๔๒,๑๐๐.๔๖๔๙๕๑๓

บ้าน ต้นโพธิ์ หมู่ที่ ๓ ตำบล ตลาดกรวด

ข้อมูลทั่วไปของหมู่บ้าน

๑. แผนที่หมู่บ้าน



๒. ประวัติความเป็นมาของหมู่บ้าน

หมู่ที่ ๓ บ้านต้นโพธิ์ ตั้งอยู่ริมฝั่งแม่น้ำเจ้าพระยา ซึ่งมีประชาชนปลูกสร้างบ้านเรือนอย่างหนาแน่น คนเก่าแก่เล่าว่าในอดีตบริเวณนี้มีทรายและกรวดมากมาย ซึ่งกรวดและทรายมีคุณภาพดี ว่ากันว่าคนที่อื่นมักนิยมซื้อกรวดทรายกันบริเวณนี้ หมู่ที่ ๓ บ้านต้นโพธิ์ มีสถานที่ที่เป็นประวัติศาสตร์ คือ

๑. วัดสุวรรณเสวริยาราม ภายในกำแพงแก้วประกอบด้วย โบสถ์ เจดีย์ทรงลังกาขนาดใหญ่ พระพุทธรูปไสยาสน์ยาวราว ๑๐ เมตร ที่แปลกคือ ที่รอยพระบาทของพระพุทธรูปไสยาสน์ทำเป็นรูรัยพระบาทแบบเป็นรอยโค้งงอ ประดิษฐานอยู่ในพระวิหาร ที่ช่างท้องถิ่นไทยนำรูปแบบสถาปัตยกรรมตะวันตกเข้ามาผสม คือมีช่องเป็นซุ้มโค้งแบบฝรั่งและอีกสิ่งที่น่าสนใจคือ ภาพจิตรกรรมฝาผนังในอุโบสถทั้งสี่ด้าน เป็นศิลปะสมัยรัตนโกสินทร์ราว รัชกาลที่ ๔-๕ ซึ่งได้รับอิทธิพลทางตะวันตก เช่น การแลงตาต้นไม้ เมฆ และการเขียนทัศนียภาพคล้ายกับภาพจิตรกรรมฝาผนังภายในพระอุโบสถวัดไชโยวรวิหาร ซึ่งแสดงถึงวิวัฒนาการของจิตรกรรมไทย แต่น่าเสียดายที่ผนังตอนล่างทั้งสี่ด้าน ถูกกาลเวลาทำลายเนื่องจากโดนน้ำฝนจนผนังปูนสีกร่อน ภาพถูกทำลายจนทางวัดได้ฉาบปูนผนังใหม่และเตรียมเขียนภาพจิตรกรรมเข้าไปใหม่

๒. โรงเรียนวัดสุวรรณรัฐราชอุปลัมภ์ มีการเรียนการสอนตั้งแต่ประถม ๑ ถึง ๔ ปัจจุบันได้ยุบรวมกับโรงเรียนวัดตาลเจ็ดช่อ

รายนามผู้ใหญ่บ้านหมู่ที่ ๓

- ๑ นายสิงโต ทรัพย์มาก
- ๒ นายเฉลย ผดุงญาติ
- ๓ นายทวี นาคเรือง
- ๔ นางสาวปอง สุขหา
- ๕ นายประสงค์ ผดุงญาติ
- ๖ นายสมยศ ลำเจียก (ปัจจุบัน)

๓. พื้นที่ทั้งหมด

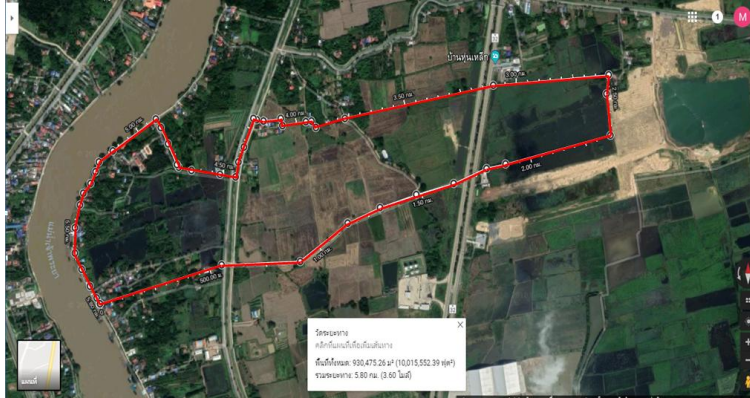
๑,๔๙๓ ไร่หรือ ๒.๓๙ ตารางกิโลเมตร พิกัด GPS ๑๔.๖๐๘๓๒๑๒,๑๐๐.๔๕๕๖๑๑๒

แผนพัฒนาหมู่บ้าน

บ้าน ตลาดกรวด หมู่ที่ ๕ ตำบล ตลาดกรวด

ข้อมูลทั่วไปของหมู่บ้าน

๑. แผนที่หมู่บ้าน



๒. ประวัติความเป็นมาของหมู่บ้าน

ประวัติความเป็นมาของหมู่บ้าน ในอดีตหมู่ที่ ๕ ตั้งอยู่ริมฝั่งแม่น้ำเจ้าพระยา ซึ่งมีประชาชนปลูกสร้างบ้านเรือนอย่างหนาแน่น ผู้เฒ่าผู้แก่ในอดีตกล่าวว่า บริเวณนี้มีทรายและกรวดมากมาย และเป็นกรวดทรายที่มีคุณภาพดี ว่ากันว่าคนที่นี่มักนิยมมาซื้อกรวดทรายกันที่บริเวณนี้ และบริเวณนี้ยังเป็นตลาดค้าขายกรวดทราย เมื่อมีการจัดตั้งตำบล ซึ่งหมู่ที่ ๕ เป็นหมู่หนึ่งในตำบลตลาดกรวด และได้ชื่อว่า “บ้านตลาดกรวด” มาจนถึงปัจจุบัน

รายนามผู้ใหญ่บ้าน หมู่ที่ ๕ ตำบลตลาดกรวด

๑. นาย ฉัตร เอี่ยมสะอาด
๒. นาย อาจ คงทัน
๓. นาย สงคราม พูลศิลป์
๔. นาย สุรเดช เครือจีน
๕. นายอานนท์ พูลศิลป์ (ปัจจุบัน)

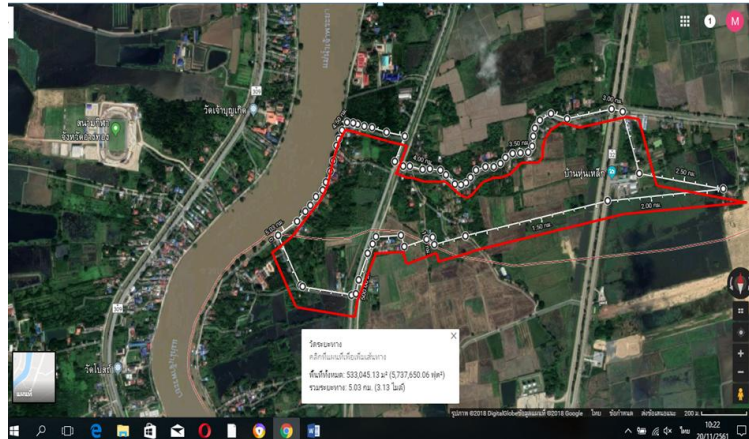
มีวัดในหมู่บ้านหนึ่งวัด ชื่อ “วัดแจ้ง”

๓. พื้นที่ทั้งหมด

๕๘๑ ไร่ หรือ ๐.๙๒๙๖ ตารางกิโลเมตร พิกัด GPS ๑๔.๖๑๑๙๔๙๑, ๑๐๐.๔๑๖๒๕๓

แผนพัฒนาหมู่บ้าน
บ้าน ตลาดกรวด หมู่ที่ ๖ ตำบล ตลาดกรวด
ข้อมูลทั่วไปของหมู่บ้าน

๑. แผนที่หมู่บ้าน



๒. ประวัติความเป็นมาของหมู่บ้าน

บ้านตลาดกรวด หมู่ที่ ๖ ตำบลตลาดกรวด เดิมประชาชนเรียกว่า บ้านบางท้ายวัด ซึ่งมีเขตติดต่อกับ ตำบลชัยฤทธิ์ อำเภอสายบุรี และติดกับวัดนางเล้ง มีคลองปากบางคั่นกลางจึงเรียกว่าบ้านบางท้ายวัด เรียกกันมาตั้งแต่ครั้ง ปู่ ย่า ตา ยาย จนกระทั่งทางราชการได้เปลี่ยนชื่อหมู่บ้านใหม่ เรียกว่า บ้านตลาดกรวด จนมาถึงปัจจุบัน

ตั้งแต่เริ่มปี พ ศ ๒๔๗๕ จนถึงปัจจุบัน ได้มีผู้ใหญ่บ้านที่เป็นผู้นำชุมชน ๔ คน ดังนี้

- ๑ นายพันธุ์ นาคแก้ว
- ๒ นายธัญญา มั่นคง
- ๓ นายสงัด นิลประดิษฐ์
- ๔ นางสาวสมคิด วรรณลักษณ์
- ๕.นางสาวชญาดา นาราษฎร์
- ๖.นางสาววันดี แก้วมูล(ปัจจุบัน)

๓.พื้นที่ทั้งหมด

๓๓๓ ไร่ หรือ ๐.๕๓๒๘ ตารางกิโลเมตร พิกัด GPS ๑๔.๖๒๒๓๙๔๓,๑๐๐.๔๖๕๑๒๐๔